

Anthurinfo

JAARGANG 18 | NR 2 | OKTOBER 2010

VARIËTEITEN

SNIJANTHURIUM LUMINA®: UNIEKE SNIJBLOEM

“Fris, anders, frivol, nieuw, spraakmakend”, zijn reacties die Lumina losmaakt bij beslissers verderop in de keten.

De werkelijk unieke combinatie van kleuren past uitstekend in elk interieur. Spannende creaties zijn mogelijk door de afwijkende, speelse vorm van het schutblad. Topdesigners en bloemisten lieten weten bijna niet te kunnen wachten om met Lumina te mogen werken. Eindelijk is dit nu ook mogelijk geworden en kan Lumina de harten van de consument stelen. Deze hartendief is uiteraard ook in trouwwerk zeer goed toepasbaar. De crème-witte basis vormt een mooi contrast met de lichtgroene nerven en de paarse kolf. Overigens zonder

dat de bloem opdringerig overkomt. Misschien is dat juist wel de kracht van Lumina, de brede toepasbaarheid!

In de teelt is Lumina zelf ook een enthousiaste plant. Met gemak is een productie haalbaar van honderdtwintig stelen per vierkante meter. Prettig is ook de korte plantopbouw, waardoor het sturen op omvallen, pas later in de teelt een aspect begint te worden. Het lijkt er op dat Lumina een dorstige plant is waar je goed rekening moet houden met de watgift. Of zou het komen doordat je eenvoudig met hogere plant aantallen kunt werken door het relatief kleine blad?

Lumina, de Anthurium met een speelse twist....

Producteigenschappen Lumina®

Rasnaam	Anthasadom
Kleur	Crème
Kleur kolf	Paars
Kleur kolfpunt	Paars
Bloemmaat	7 - 8 cm
Productie bruto m ² /jaar	120 bloemen
Planten bruto m ² (advies)	18



Lumina®

POTANTHURIUM PANDOLA®: ZUURSTOK ROZE

Pandola® is het perfecte ras vanwege haar mooie opbouw, prachtige bloemen en sterke wortels.



Pandola®

Het ras groeit eerst vegetatief en heeft vanaf de start een bossige opbouw. Hierdoor kan de plant in de 1e fase wel 4-6 weken langer geteeld worden in vergelijking met andere rassen om voldoende lengte te maken. Dat brengt een voordeel in kostprijs met zich mee, omdat de totale teeltduur gelijk blijft. In vergelijking met het ras Amis®, een andere roze cultivar in het assortiment, is de teeltduur wel iets langer, maar Pandola heeft een andere plantstructuur en biedt vele grote bloemen.

Om de gewenste lengte van 65-70 cm te halen, mag het ras niet te vroeg uitgezet worden naar de 2e fase. Indien de plant te vroeg wordt uitgezet, valt al het licht op de scheuten, waardoor de plant te kort blijft en de teeltduur sterk vertraagd wordt. Na de

vegetatieve groei in de 1e fase en een deels vegetatieve groei in de 2e fase, komen in een vrij korte tijd de bloemknoppen op. De mooie, zuurstokroze bloemen komen massaal tot bloei net boven het gewas. Uiteindelijk geeft Pandola® meerdere scheuten, waardoor de plant vaak in één keer vier tot vijf bloemen heeft.

Het ras Pandola® is geschikt voor de 17 cm. Aangezien Pandola® al haar energie in de scheuten steekt, komt de bloei wat later op gang. Hierdoor is dit ras minder geschikt voor de 14 cm pot.

Bij zomerse omstandigheden, wordt de kastemperatuur en dus ook de bladtemperatuur hoger, waardoor de bloem kan verkleuren. Echter, Pandola® heeft sterke wortels en daardoor makkelijk te telen en blinkt uit in bladkwaliteit.

Dit ras gaat een fleurige toekomst tegemoet en zal veel consumenten, die van een volle plant met veel felgekleurde roze bloemen houden een groot plezier bezorgen.

Producteigenschappen Pandola®	
Rasnaam	Anthabasawa
Kleur	Roze
Bloemmaat	Middelbloemig
Potmaat (advies)	17 21 cm
VBN code	25927



OP REIS

BLOEMEN EN EMOTIES ZIJN EEN BELANGRIJK ONDERDEEL VAN DE PORTUGESE CULTUUR



In een lucht gevuld met de geur van kabeljauw en gebakken sardines ontstond in het begin van de 19e eeuw een nieuwe muziekvorm in de arme wijken van Lissabon: de Fado. Naast alle emoties die ook in andere muziekvormen kenmerken, onderscheidt de Fado zich door Saudade. Saudade beschrijft gelukzalige gevoelens door de plezierige herinnering aan iets wat niet meer is en tegelijk ook verdriet, doordat die gelukkige tijd voorbij is.

Tegenwoordig staat de Fado synoniem voor het Portugese levenslied. Saudade laat zich moeilijk vertalen in andere talen en weerspiegelt de gemoedstoestand van de Portugese ziel.

De gemiddelde Nederlander zal niet heel snel stilstaan bij de gemoedstoestand van zijn ziel als hij alleen op zijn verstand probeert om alles van vandaag, morgen nog beter te doen. Een Portugees daarentegen zorgt ervoor dat alle gevoelens tussen compleet drama en volkomen geluk worden doorlopen voordat men beslissingen neemt. Een beeldend voorbeeld is te vinden in de nationale volkssport van beide landen: voetbal.

Wereldwijd zijn veel bewonderaars te vinden van zowel de Nederlandse als ook de Portugese stijl waarin bij beide alle ruimte is voor sierlijkheid en creativiteit. Echter tijdens de laatste ontmoeting tussen de nationale teams op het Wereldkampioenschap in 2006, ontwikkelde de wedstrijd zich tot een emotioneel slagveld. De Portugezen schakelden helaas Nederland uit; natuurlijk omdat de Nederlandse bondscoach de verkeerde spelers had opgesteld. Of was het toch omdat de Portugezen van huis uit beter dan de Nederlanders gewend zijn om worstelend tussen diep drama en uitzinnige euforie hun uiteindelijke doel te bereiken?

Hoewel tegenwoordig de Fadistas ook in andere landen optreden, treft u de hoogste achtbaan voor uw emoties toch echt in een kroeg in één van de oude wijken van Lissabon. Een aanrader voor iedereen die werkt met Anthurium of Phalaenopsis.

Zoals Bloemen Bureau Holland met haar nieuwe slogan: 'Mooi hè, wat bloemen doen' zich puur richt op de emoties die bloemen



Volkswijk Alfama waar huidige Fado-diva Mariza opgroeide.



Oude wijk Bairro Alto met veel Fado-kroegen.

en planten oproepen, zo is dat in een Zuid-Europees land als Portugal alleen nog maar sterker.

Vertel het verhaal achter bloemen en planten en vergroot hiermee de beleving van de consument bij de aankoop van bloemen en planten. Breng met Anthurium en Phalaenopsis de nostalgie van de Saudade terug bij de consument.

VOORBLOEI PHALAEOPSISIS

In de teelt van Phalaenopsis zijn in hoofdlijnen twee verschillende teeltfasen te onderscheiden: een groeifase (vegetatieve fase) en een bloeifase (generatieve fase). In de groeifase is het de bedoeling dat de planten groeien en de bloei nog even uitstellen.

Vooraf in de winter wil het helaas wel eens voorkomen dat de planten een bloemtak produceren en dan is een voortak een feit. Een voortak op een plant kan namelijk één of meerdere oorzaken hebben. In dit artikel kunt u lezen hoe u zoveel mogelijk kunt proberen de voorbloeit tegen te gaan.

Inductie

Voor de overgang van de vegetatieve fase naar de generatieve fase van Phalaenopsis zijn een tweetal voorwaarden van belang. Er dient sprake te zijn van een assimilatieoverschot en de planten dienen in meer of mindere mate stress te ervaren.

Een assimilatie overschot ontstaat doordat de temperatuur verlaagd wordt. Hiermee komt het energieverbruik van de plant op een lager pitje, waardoor de plant energie over heeft. Als de hoeveelheid licht wordt verhoogd, komt het niveau van assimilatie op een hoger plan. Ook hierdoor wordt een assimilatie overschot gecreëerd.

Een plant die in een stresssituatie verkeert, gaat over in de 'overlevingsstand'. Dit wil zeggen dat de plant generatief wordt en gaat bloeien om nageslacht te produceren. Kou, droogte, te veel licht en schommelingen in temperatuur en vocht kunnen de plant uit balans brengen en zorgen voor stress.

Temperatuur

De kasttemperatuur dienen we in drie facetten te onderscheiden, namelijk de kasttemperatuur gemeten op de meetbox, de plaatselijke temperatuur en de planttemperatuur.

De voornaamste oorzaak voor het optreden van voortakken is een (te) lage temperatuur. Wanneer de temperatuur onder de

kritieke grens van 26°C komt, kan er een voortak ontstaan. De tijd dat de temperatuur onder de kritieke grens moet zijn voor de vorming van een tak is per ras verschillend. Een uur kan al genoeg zijn, maar vaker is een langere periode nodig. Het komt maar zelden voor dat de plaats van de meetbox de koudste plek in de kas is, want er zijn altijd wel koudere plekken in de kas te vinden. Vooral gevels zijn berucht om de plaatselijk lage temperaturen. Koude gevels verstoren het klimaat en kunnen koude stromingen in de kas op gang brengen.

Daarnaast is de planttemperatuur belangrijk. Aan het eind van de middag neemt de buitenstraling flink af. Als gevolg daarvan daalt de planttemperatuur doordat de directe warmtebron wegvalt; er is netto sprake van uitstraling. De planttemperatuur komt snel $\pm 2^\circ\text{C}$ onder de ruimtetemperatuur terecht door deze uitstraling. Bovendien koelt een Phalaenopsis aan het einde van de dag nog sneller af door het openen van de huidmondjes, waardoor de verdamping op gang komt. Voor de planttemperatuur geldt ook dat de plant minimaal 26°C dient te zijn om voortakken te voorkomen.

Licht

Naast temperatuur is licht een belangrijke factor voor het ontstaan van voortakken. Veel licht levert relatief veel assimilaten op, wat bijdraagt aan een positieve assimilatenbalans. Dit maakt de plant in de opkweekfase gevoeliger voor het vormen van een tak. Wanneer de lichtsommen in de opkweekfase hoog zijn (boven de 4,0 mol/m²/dag), is de kans op het optreden van voortakken daarom flink hoger.

Natuurlijke bloei

In het najaar én het voorjaar is er een piek te zien in de vorming van voortakken. Het is vooral de overgang naar een ander buitenklimaat dat dit doet ontstaan. In het najaar gaat de gemiddelde kasttemperatuur omlaag doordat het kouder wordt buiten. Dit wordt nog eens versterkt doordat vanaf het najaar de planttemperatuur sneller daalt als gevolg van een grotere uitstraling. In het voorjaar is de toenemende hoeveelheid licht die de assimilatenbalans verstoort. De voortakken worden veroorzaakt door het toenemende licht.



Voorbloeit in de opkweekfase.

Voorkomen

Het belangrijkste wapen in de strijd tegen de voortakken is het aanhouden van een goede temperatuur, dat wil zeggen een temperatuur die hoog genoeg is. Hierbij kunnen de volgende maatregelen genomen worden:

- Stook in het najaar op 28,0°C en lucht pas bij 29,0°C;
- Gevels dienen goed geïsoleerd te worden om koude gevels te voorkomen. Gebruik ventilatoren om de temperatuurverschillen in de kas verder te minimaliseren;
- Sluit aan het einde van de middag de schermen op tijd, zodat de afkoeling in de kas getemperd wordt en de uitstraling wordt beperkt. Dit is van grote invloed op de planttemperatuur;
- In geval van belichting: schakel deze in de namiddag of avond pas uit wanneer de doeken volledig gesloten zijn;
- Stook desnoods aan het einde van de dag voor enkele uren de temperatuur van de kas 0,5°C warmer;
- Voorkom grote lichtovergangen en streef naar een zo vlak mogelijk klimaat met zo weinig mogelijk uitschieters.

Als u bovenstaande maatregelen in acht neemt, doet u al het mogelijke om voorbloeit te voorkomen.

SUCCES MET DE TEELT!

Menno Gobelje
Bureau IMAC Bleiswijk B.V.



BLAUWVERKLEURING EN GLAZIGHEID BIJ ANTHURIUM

Een goede kwaliteit van de bloemen van Anthurium is belangrijk. Een teler zal dan ook zo veel mogelijk doen om deze kwaliteit zo optimaal mogelijk te maken. Blauwverkleuring van schutbladeren van rode en oranje anthuriumsoorten, glazig blijven van schutbladeren en spikkelvorming in de oren van schutbladeren zijn de belangrijkste oorzaken die ten koste gaan van de bloemkwaliteit in de Anthuriumteelt. Hoe deze problemen zo veel mogelijk te voorkomen?



Blauwverkleuring in Anthurium snijbloem.

De oorzaak van bovenstaande kwaliteitsproblemen is dat de cellen van de bloem kapot gaan. Dit resulteert op langere termijn in het bruin worden van cellen en daarmee wordt het vaasleven verkort. Bij rode en oranje soorten is de eerste aanzet tot beschadiging te zien als delen van het schutblad blauw verkleuren. Bij glazigheid en spikkelvorming is lichte glazigheid vaak de eerste fase naar het beschadigen van bloemen. De lichte vormen van blauw en glazigheid kunnen zonder schade weer uit de bloem trekken als ze niet te lang in het schutblad aanwezig blijven. Ernstigere vorming van blauw en glazigheid leiden tot permanente schade. De mate van beschadiging hangt nauw samen met de gevoeligheid van de cultivar en de teeltwijze.

Voor het verminderen of zelfs voorkomen van het probleem is het belangrijk zo veel mogelijk calcium in te bouwen om sterke cellen te creëren. Vervolgens moeten omstandigheden van de cellen worden geoptimaliseerd om te voorkomen dat de cellen kapot gaan. Om sterkere cellen op te bouwen dient voor en tijdens de moeilijke periode (de winter en/of regentijd) de opname van calcium te worden gestimuleerd.

Calcium opname

Calcium wordt passief vooral door wortelpunten opgenomen. Om het mogelijk te maken voor de plant om zoveel mogelijk calcium op te nemen, moet relatief veel calcium worden aangeboden ten opzichte van vooral de kleinere, positieve moleculen zoals ammonium (NH_4^+) en kalium (K^+).

Dat betekent dat voor en tijdens de moeilijke periode NH_4^+ uit het bemestingschema zal worden gehaald of zal worden verlaagd. Calcium zal ruimer aangeboden moeten worden tot een verhouding van 1:1 bij kalium: calcium voor perliet! Als richting de moeilijke periode de EC wordt verhoogd, moet daarbij in de gift de verhouding van het kalium (worden verlaagd) en calcium (ruimer) goed worden meegegeven. Alleen het ruim aanbieden van calcium betekent echter nog niet dat het daadwerkelijk in de schutbladeren terecht komt.

Calcium wordt als enige element niet door bastvaten getransporteerd, maar via houtvaten en transport door houtvaten vindt alleen plaats bij verdamping. Een nadeel voor het opnemen van calcium in een schutblad is dat zich in schutbladeren nagenoeg geen huidmondjes bevinden. Daarom moet voldoende worteldruk worden opgebouwd om dit element te transporteren naar het schutblad.

Met het jong bladbreken wordt de afstand tussen het verdampende blad aan de plant en het schutblad groter. Door kort voor de moeilijke periode oud blad te vervangen, zal de afstand verminderen, wat het transport van calcium naar het schutblad bevordert.

Voorkomen kapot gaan van cellen

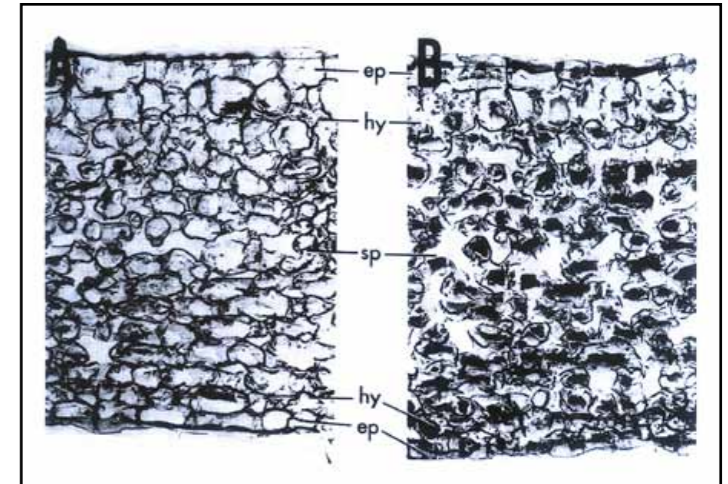
Als veel calcium wordt ingebouwd, zullen cellen minder snel kapot gaan. Oudere cellen worden zwakker en zullen sneller

kapot gaan. Om te voorkomen dat cellen kapot gaan, is het belangrijk klimaatomstandigheden te optimaliseren. Daarnaast kan ook in EC en het jonger oogsten van de bloemen worden voorkomen dat cellen kapot gaan.

Het kapot drukken van cellen ontstaat als te veel water in cellen terecht komt. De aan- en afvoer van water is uit balans. Dit kan zijn door een te grote aanvoer door worteldruk, maar meestal is de oorzaak de te lage afvoer van water uit de plant.

De worteldruk kan goed worden getemperd door het verhogen van de EC voor de moeilijke periode. Let hierbij wel op dat met het verhogen van de EC ook de verhouding van de elementen dient te worden aangepast.

Het zorgen voor voldoende afvoer van vocht betekent doorgaans het stimuleren van verdamping in de periodes dat deze te laag is. Dat kan door de relatieve luchtvochtigheid (RV)

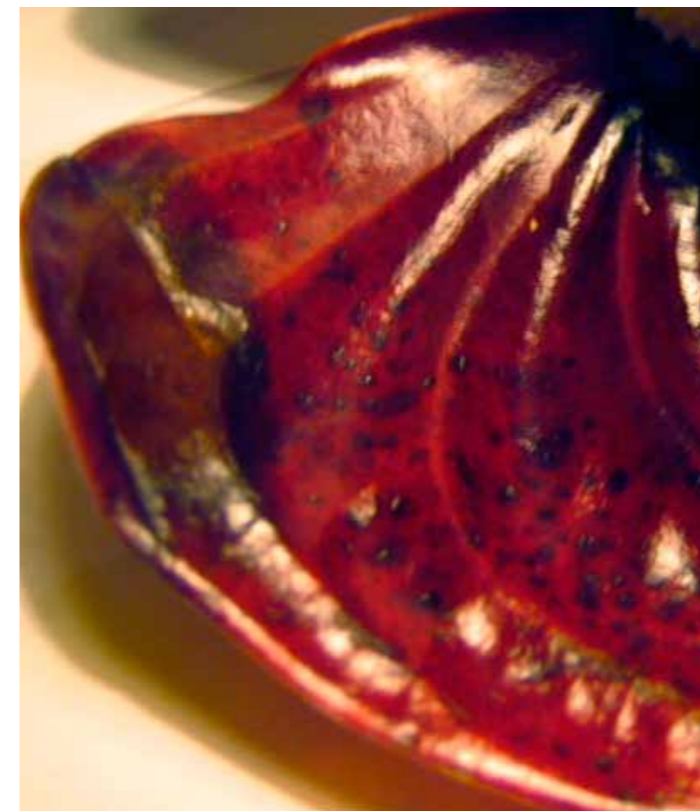


Dwarsdoorsnede bloemblad (100:1)
A= normaal weefsel, B= weefsel blauwe bloem,
ep = epidermis, hy = hypodermis, sp = mesofiel.

te verlagen, de buistemperatuur te verhogen of juist de bovenbuis te gebruiken, maar ook door zon toe te laten om de planttemperatuur boven de ruimtetemperatuur te brengen. Kortom, allemaal maatregelen om een te laag maar ook te hoog vochtdeficiet (VPD - vapour pressure deficit) te voorkomen.

Ouder wordende cellen zijn gevoeliger. Door bloemen rauwer te snijden, zullen de cellen minder snel kapot worden gedrukt. Het rauwer snijden van bloemen is tevens de snelste manier om kwaliteitsproblemen als gevolg van blauwverkleuring en glazigheid te voorkomen. Het laten opnemen van calcium werkt minder snel om de kwaliteit van de bloemen te verbeteren, maar kan wel de basis vormen voor het voorkomen van het probleem.

Met bovenstaande maatregelen kunt u de kwaliteit van de Anthurium bloemen optimaliseren!



Spikkelvorming: necrotische plekkjes in de oren van de bloem.



Hans van Eijk
Bureau IMAC Bleiswijk B.V.

INTERVIEW MET WATERDRINKER

Unlimited Colours is een marketinginitiatief van Anthura, de telers en de handel ter bevordering van de afzet van de Anthurium en Phalaenopsis rassen van Anthura in de markt. Om de kick-off van dit initiatief te vieren is er een unieke spaaractie voor de handel opgezet dit voorjaar. Door het invullen van de spaarkaart met daarop 21 Anthura actierassen konden er mooie prijzen gewonnen worden. De hoofdprijs was een tuinbouwreis naar China voor twee personen en is gewonnen door Waterdrinker Aalsmeer. Een goede reden om eens nader kennis te maken met dit bedrijf. Wij spreken met Ed Mol, inkoopcoördinator speciale planten en Eric Mooren, inkoper van onder andere Orchideeën. Beiden zullen de tuinbouwreis naar China maken.

“Waterdrinker Aalsmeer is opgericht in 1972 als Cash & Carry. Veel mensen denken nog steeds dat we alleen een Cash & Carry zijn, maar inmiddels zijn we als exportgroothandel in kamer- en tuinplanten uitgegroeid tot Europees marktleider. Wij leveren aan bloemisten, tuincentra, grootverhandelaren en grootwinkelbedrijven door heel Europa. Waterdrinker Aalsmeer heeft ongeveer 50.000 m2 verkoop en verwerkingsruimte en 200 werknemers in dienst. Naast kamer- en tuinplanten doen wij ook in potterie. Wij bieden niet alleen een ruim basisassortiment aan planten, maar ook innovatie, kennis, ondersteuning en veel bijzondere, nieuwe, vergeten en exclusieve planten.”

De producten zijn verdeeld in drie groepen, te weten: groene planten, bloeiende planten en tuinplanten. Iedere groep heeft haar eigen inkopers, die verantwoordelijk zijn voor een aantal productgroepen. Voor veel producten worden jaarafspraken gemaakt met de telers, slechts een klein deel wordt ingekocht op de klok. Voor de verkoop zijn 25 verkopers in dienst.

Waar wordt bij inkoop van Anthurium en Phalaenopsis opgelet?

Het belangrijkste is kleur en uitstraling. Op bladcompactheid wordt daarom gelet en het gebruik van hoezen tot een minimum beperkt. Vrijwel alles wordt op ras verkocht, het percentage mix is minder dan 1%. Bij Phalaenopsis is de hoofdkleur nog steeds wit. We zien een trend naar steeds hardere kleuren en meer compactheid.

De multiflora's passen goed hierin en nemen dan in verkoop ook toe. In het standaard assortiment loopt het Anthura ras Anthura Sacramento goed op kleur. In de Anthuriums zien wij een sterke verbreding van het kleurenpalet met wit, zalmroze en paars. Een echte topper hierin is White Champion® van Anthura.



V.l.n.r. Richard Smit (Anthura), Ed Mol en Eric Mooren (Waterdrinker)

Hoe zien jullie de ontwikkelingen met betrekking tot toegevoegde waarde bij potplanten?

In de Cash & Carry is het aanbod met toegevoegde waarde minimaal. Dit zal ook zo blijven, omdat de bloemist liever zelf bepaalt in wat voor pot een Anthurium of Phalaenopsis moet staan in zijn/haar winkel. Wanneer je kijkt naar de export, dan is wel een toename te zien in toegevoegde waarde. Vooral de potmaat 14 cm leent zich daar goed voor, omdat de belading op een Deense container goed is.

“UNLIMITED COLOURS SLUIT GOED AAN BIJ ONZE STRATEGIE VAN PRODUCTLEIDERSCHAP!”

Welke minimale voorraad houdt Waterdrinker aan?

Wij streven naar een hoge omloopsnelheid. Daarom worden er dagelijks producten aangevoerd, met een aanvoerpiek op zondagavond voor de start van de nieuwe week. Uiterlijk binnen een week moeten de Anthuriums en Phalaenopsis weg zijn, voordat de planten weer water moeten hebben. De tuinplanten moeten binnen twee dagen weg zijn. Per week worden in de Cash & Carry ongeveer 200 karren orchideeën en 40 karren Anthuriums verkocht.

Wat is jullie mening over Unlimited Colours?

Unlimited Colours sluit goed aan bij onze strategie van productleiderschap! Als een klant op zoek is naar iets nieuws, anders of bijzonders, doen moet hij het bij ons als eerste kunnen vinden. Hiervoor hebben wij ons nieuwe concept ontwikkeld met de naam 'our choice'. Onze inkopers zijn continue op zoek naar planten bij veredelaars en telers in heel Europa die aan onze 'our choice' criteria voldoen.

De planten worden dan in diverse categorieën ingedeeld en hebben allemaal iets unieks en een eigen verhaal:

- 'Exclusive': planten die exclusief gekweekt zijn voor Waterdrinker;
- 'New': nieuw (bijv. in soort, maat, pot, vorm) bij Waterdrinker;
- 'Forgotten Plants': in het verleden een bestseller, maar in de vergetelheid geraakt;
- 'Special': de bijzondere planten op gebied van vorm, formaat, kleur, geur of kwaliteit;
- 'Best Buy': planten met een prima prijs/kwaliteit verhouding.

Om dit te realiseren staan wij continu in contact met telers en veredelaars, een mooi voorbeeld van ketensamenwerking.

Hoe hebben medewerkers de Unlimited Colours handelsweken bij Waterdrinker ervaren?

De medewerkers hebben dit als positief ervaren. Door de bekendheid met de Anthura rassen te vergroten, wordt het ook eenvoudiger voor de verkoper om het aan te bieden. Daarnaast is het goed om te weten welke noviteiten er aan komen en op de hoogte te blijven van nieuwe marktontwikkelingen.

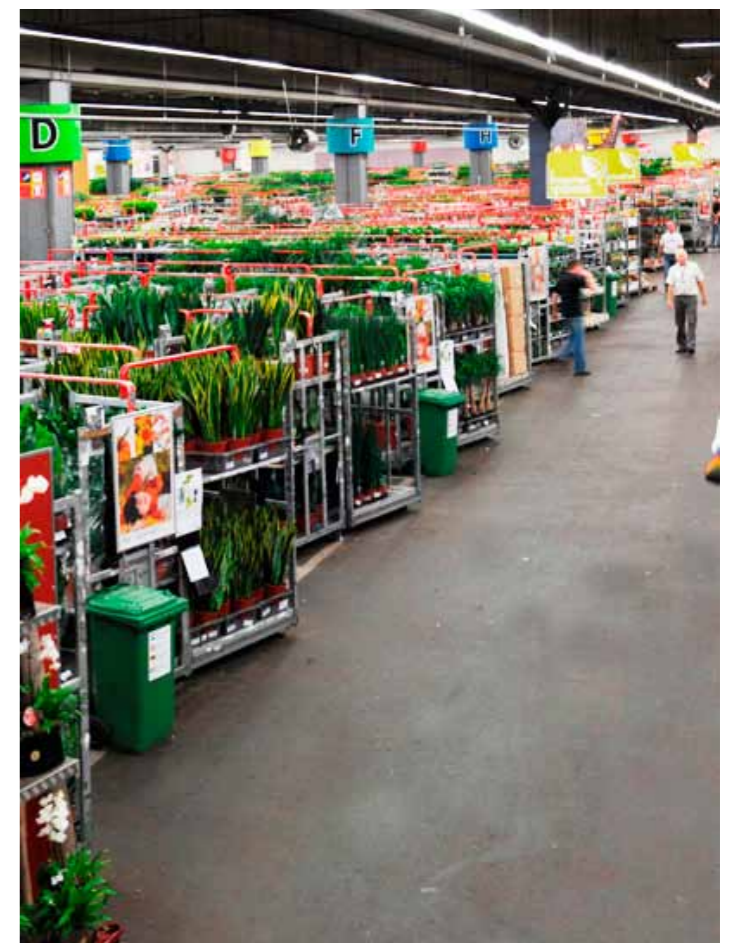
“Wij verwachten veel van Anthura op het gebied van productinformatie. Samen met onze marktkennis kan er gezorgd worden voor een optimale introductie van nieuwe rassen. Het huidige uitgiftebeleid van nieuwe rassen sluit goed aan bij onze behoefte en visie. Daarnaast is Anthura een belangrijke gesprekspartner voor ons voor het vormen van een toekomstvisie op Anthurium en Phalaenopsis.”

Jullie gaan de tuinbouwreis naar China maken. Wat verwachten jullie te zien?

Wij gaan beiden de tuinbouwreis maken. Voor ons is het de eerste keer dat wij naar Azië gaan. Het is daarom moeilijk om een beeld te vormen wat wij gaan zien. Wij hopen tijdens de reis nieuwe ideeën op te doen op het gebied van productpresentatie en wellicht nieuwe producten te zien. Wij hopen dat de reis naar China er aan kan bijdragen dat wij als bedrijf in de toekomst ook onze klanten kunnen blijven verrassen!



Eén van de sfeerkasten bij Waterdrinker ter inspiratie voor klanten.



Eén van de straten in de Cash & Carry van Waterdrinker.

PHALAEOPSIS ASSORTIMENT WIT

Een sterk verkooppunt van Phalaenopsis is de veelzijdigheid in grootte, kleur en bloempatroon. De belangrijkste kleurgroep bij Phalaenopsis is nog steeds wit. De kleur wit is tijdloos en past in elk interieur. Logisch dat deze kleurgroep daarom ruim vertegenwoordigd is bij Anthura. Hierdoor is voor elk type teler en afzetmarkt de ideale witte variëteit beschikbaar. Hieronder zullen de belangrijkste witte rassen voor de 12 cm pot besproken worden.

Anthura Casablanca[®] en Anthura Bristol[®]

Beide rassen zijn belangrijke rassen in het witte sortiment door hun betrouwbaarheid in het percentage tweetakkers. Bij een normale opwekkduur van 26 weken geven Anthura Casablanca en Anthura Bristol vrijwel altijd twee takken. Een langere opwekkduur wordt beloond met een ruim percentage drietakkers! Hierdoor zijn deze rassen zowel geschikt voor de grote mixbedrijven als voor telers die zich richten op het hogere segment. Beide rassen vallen in de hoogte 50-55 cm. Anthura Casablanca heeft een bloemmaat van 7,5 cm en Anthura Bristol heeft een bloemmaat van 9,5 cm.

Anthura York[®]

Het ras Anthura York kan omschreven worden als de grotere broer van Anthura Bristol. De bloemen komen vrijwel overeen met die van Anthura Bristol, maar de planthoogte is daarentegen 60-65 cm. Met een percentage van vrijwel 100% tweetakkers bij een normale opwekkduur van 26 weken, zal dit ras niet alleen nu, maar ook in de toekomst één van de basisproducten zijn bij de mixbedrijven.

Anthura Bern[®]

Als u een Phalaenopsisplant wenst met drie takken, dan is Anthura Bern hier uitermate geschikt voor. De plant dient dan wel langer dan gemiddeld opgekweekt te worden, want bij een normale opwekkduur geeft de plant altijd twee takken. Kenmerkend voor Anthura Bern zijn de dikke groene takken met veel bloemen en zijtakken en de bloembreedte van 8,5 cm. Door de vlakke witte



Anthura Bristol[®]

bloemen lijkt de bloemdiameter groter dan hij werkelijk is. Het ras is ideaal voor in de mix 60-65 cm en de houdbaarheid van Anthura Bern is super te noemen.

Anthura Cambridge[®]

Anthura Cambridge is een variëteit voor telers die zich richten op het hogere, exclusieve segment. Het ras heeft mooie, helderwitte witte bloemen van 10-11cm met een sprekende gele lip. De bloemen vormen een mooie, gesloten kam op de tak. De planthoogte van 55-65 cm is compact te noemen voor een ras met deze bloemmaat. De combinatie van bloemmaat en planthoogte is echt uniek!

Het ras Anthura Cambridge groeit gemakkelijk. Bij een teeltduur van 26-28 weken in de opwekk, geeft het ras 60-70% tweetakkers. Deze variëteit is geschikter voor bedrijven met een langere teeltduur in de opwekk, want vanaf 30 weken (tot en met 32 weken) gaat het percentage met twee takken richting de 100%. Met een goede houdbaarheid bij de consument is Anthura Cambridge de beste orchideeënpromotie die er bestaat!

“DE BELANGRIJKSTE KLEURGROEP BIJ PHALAEOPSIS IS NOG STEEDS WIT.”



Anthura Bern[®]



Anthura Bristol[®]



Anthura Cambridge[®]



Anthura Casablanca[®]



Anthura York[®]



BEURZEN T/M NOVEMBER 2010

UNLIMITED COLOURS

Flormart, beurs in Padova, Italië
09/09/2010 – 11/09/2010

Flora Holland Trade Fair, beurs in Aalsmeer
03/11/2010 – 05/11/2010

ANTHURA B.V.

Hortifair, beurs in Amsterdam
12/10/2010 – 15/10/2010

IFEX, beurs in Tokyo, Japan
28/10/2010 – 30/10/2010

MEER INFORMATIE?

WWW.ANTHURA.NL



COLOFON

Anthurinfo is een uitgave van Anthura B.V. en wordt gratis verspreid onder klanten en andere relaties.

Anthurinfo is verkrijgbaar in de Nederlandse, Engelse, Italiaanse, Spaanse, Poolse en Chinese taal.

Anthurinfo verschijnt 4 maal per jaar.

Anthura B.V.
Anthuriumweg 14
2665 KV Bleiswijk
Nederland
Tel. (+31) 10 529 1919
Fax (+31) 10 529 1929
E-mail: info@anthura.nl
www.anthura.nl

Niets uit deze uitgave mag worden gekopieerd zonder schriftelijke toestemming van Anthura B.V.

Anthura B.V. en Bureau IMAC Bleiswijk B.V. kunnen niet verantwoordelijk worden gesteld voor het gegeven advies.

Alle intellectuele eigendomsrechten van genoemde merken of plantensoorten zijn uitdrukkelijk voorbehouden aan Anthura B.V.

Redactie: drs. Laetitia de Goeij