

# Anthurinfo

VOLUME 18 | NO. 2 | OTTOBRE 2010

## VARIETÁ

### ANTHURA LUMINA®: UN FIORE DI RECISO UNICO

**“Fresca, diversa, frivola, nuova, schietta”:** queste sono le reazioni provocate dal Lumina tanto tra i responsabili della distribuzione quanto dai consumatori.

La combinazione esclusiva di colori si adatta in modo sorprendente a qualsiasi tipo di interni. È possibile ottenere composizioni interessanti grazie alla forma insolita e vivace della brattea. I più importanti designer e fioristi ci hanno confermato di non vedere l'ora di poter lavorare il Lumina. Ora ciò è finalmente possibile e Lumina è pronta a rubare il cuore dei clienti. Questa pianta affascinante si adatta perfettamente anche a bouquet da sposa. La base color bianco crema crea un contrasto elegante con le nervature di colore verde chiaro e con

lo spadice viola, soprattutto senza che il fiore diventi troppo vistoso. Forse è proprio questa la forza del Lumina, la sua assoluta adattabilità!

Si tratta di una pianta eccezionale nella coltivazione. È possibile ottenere molto facilmente una produzione ben superiore ai cento steli per metro quadrato. È interessante inoltre la struttura compatta della pianta, grazie a questo la tendenza ad inclinarsi in fase avanzata può rappresentare un problema solo marginale. Sembra che questa varietà Lumina richieda delle innaffiature più abbondantemente, elemento di cui bisogna tenere conto in coltivazione. Può anche darsi che questo è vero in quanto maggiore è l'intensità d'impianto iniziale grazie anche alla foglia relativamente più piccola?

Lumina, il fiore sfacciatamente malizioso...

#### Caratteristiche di prodotto Lumina®

Nome registrato	Anthasadom
Colore	Crema
Colore spadice	Viola
Colore punta spadice	Viola
Misura fiore	7 - 8 cm
Produzione lordo annua per m <sup>2</sup>	120 fiori
Densità per m <sup>2</sup> (consigliate)	18



Lumina®

**ANTHURIUM VASO PANDOLA®: ROSA SHOCKING**

**Pandola® è la varietà perfetta grazie alla sua piacevole struttura, ai fiori stupendi e alle radici robuste.**



Pandola®

La varietà si presenta inizialmente, con una fase di crescita vegetativa, sin da subito ben accostata. Per tale motivo, la pianta può essere coltivata in 1ª fase 4-6 settimane in più rispetto ad altre varietà e ciò allo scopo di raggiungere una lunghezza sufficiente. Questo comporta un vantaggio in termini di costi di produzione, in quanto il periodo totale della coltivazione rimane lo stesso. Tuttavia, confrontando il periodo

totale della coltivazione del Pandola con la varietà Amis®, un altro cultivar rosa dell'assortimento, questi risulta più lungo, con la differenza che Pandola mostra da subito una struttura eccellente e con molti fiori, pertanto può spuntare un prezzo decisamente più alto.

Per raggiungere l'altezza desiderata di 65-70 cm questa varietà dovrebbe essere spaziata leggermente più tardi in seconda fase. Quando la varietà viene spaziata troppo presto i germogli ricevono in tal caso troppa luce, determinando così una crescita insufficiente della pianta e un forte ritardo del periodo di maturazione. È perciò importante non trapiantare troppo presto le piante.

Dopo la 1ª fase di crescita vegetativa e una crescita vegetativa parziale durante la 2ª fase, in breve tempo si sviluppano i boccioli. I bei fiori rosa shocking fioriscono tutti assieme appena sopra la chioma. In ultima analisi, Pandola produce più germogli, e per tale motivo la pianta spesso presenta contemporaneamente anche quattro o cinque fiori.

La varietà Pandola è adatta a un vaso da 17 cm. Considerato che Pandola concentra tutta la sua energia nei germogli, la fioritura avviene leggermente più tardi. Per tale motivo questa varietà risulta essere meno adatta al vaso da 14 cm.

Durante la stagione estiva, la temperatura della serra, e con essa quella della foglia, aumentano per tale motivo il fiore può mostrarsi piuttosto scolorito. Pandola possiede un potente apparato radicale e perciò risulta facile da coltivarsi e un'eccellente qualità della foglia.

Questa varietà ha un futuro roseo e farà la felicità di numerosi consumatori.

Caratteristiche di prodotto Pandola®	
Nome registrato	Anthabasawa
Colore	Rosa
Misura fiore	Media
Misura vaso (consigliata)	17   21 cm
Codice VBN	25927



**IN VIAGGIO**

**FIORI ED EMOZIONI SONO UN PARTE IMPORTANTE DELLA CULTURA PORTOGHESE**



All'inizio del XIX secolo, nei quartieri poveri di Lisbona, in un'atmosfera impregnata dall'odore di merluzzo e sardine fritte, nacque una nuova forma di musica: il Fado. Accanto alle emozioni che caratterizzano anche altri tipi di musica, il Fado si distingue per la Saudade, uno stato d'animo che unisce la gioia per il piacevole ricordo di qualcosa che non c'è più e insieme al dolore per la sua perdita.

Attualmente il Fado è sinonimo di canzoni della tradizione popolare portoghese. Il termine Saudade non si lascia tradurre facilmente in altre lingue e riflette lo stato d'animo caratteristico del popolo portoghese.

Si tratta di una profonda differenza culturale: un olandese non riuscirà a percepire facilmente i moti della propria anima se prova a migliorare il proprio presente e futuro esclusivamente con l'aiuto della ragione; un portoghese, al contrario, si occupa di ispezionare tutti i sentimenti, dal dramma più profondo alla felicità piena, prima di prendere decisioni. Un esempio calzante è costituito dallo sport nazionale di entrambi i paesi: il calcio.

Sia il gioco olandese che portoghese lasciano ampio spazio all'eleganza e alla creatività ed esistono in tutto il mondo molti ammiratori di entrambi gli stili. Durante l'ultima partita all'interno della Coppa del Mondo del 2006, l'incontro tra le due squadre nazionali si trasformò in un vero e proprio campo di battaglia. I portoghesi si aggiudicarono la vittoria, sicuramente perché l'allenatore aveva messo in campo i giocatori sbagliati o, forse, proprio perché il popolo portoghese è più abituato di quello olandese a raggiungere il proprio obiettivo combattendo tra sentimenti contrastanti di profonda tragedia e esaltante euforia.

Sebbene i fadisti propongano spettacoli anche all'estero, potrete raggiungere l'apice delle vostre emozioni solo nelle taverne dei vecchi quartieri di Lisbona, un'esperienza da non perdere per tutti coloro che lavorano con l'Anthurium o la Phalaenopsis.

Come Flower Council Holland con il suo nuovo slogan 'Bello, quello che i fiori fanno' fa appello esclusivamente alle emozioni evocate dai fiori e dalle piante, allo stesso modo un paese dell'Europa meridionale come il Portogallo si rivolge direttamente agli stati



Foto panoramica del quartiere popolare Alfama dove è cresciuta l'attuale diva del Fado Mariza.



Antico quartiere Bairro Alto popolato da molte taverne dove si suona il Fado.

d'animo più intimi dell'uomo.

Raccontate la storia che si cela dietro ai fiori e alle piante per intensificare l'esperienza del consumatore. Fate sì che l'Anthurium e la Phalaenopsis evochino nel consumatore la nostalgia della Saudade.

## FIORITURA NATURALE

**Nella coltivazione della Phalaenopsis si possono osservare in generale due fasi distinte: una fase di crescita (vegetativa) e una fase di fioritura (generativa). Nella fase di crescita, lo scopo è ottenere lo sviluppo delle piante e ritardarne la fioritura.**

Soprattutto in inverno si desidera evitare la fioritura delle piante e quindi una fioritura prematura può rappresentare un problema. Una fioritura prematura di una pianta può avere una o più cause. In questo articolo è possibile leggere in che modo contrastare le fioriture premature.

### Induzione

Prima del passaggio dalla fase vegetativa a quella generativa della Phalaenopsis, è bene tenere in considerazione alcune condizioni. È necessario che sia presente un surplus di assimilazione e le piante devono attraversare un periodo di stress in misura maggiore o minore.

Un surplus di assimilazione è una conseguenza di un abbassamento della temperatura. In tal modo l'utilizzo di energia della pianta raggiunge un livello più basso e per tale motivo la pianta presenta un surplus di energia. Con l'aumento della quantità di luce, il livello di assimilazione viene portato a una fase superiore. Anche in questo modo viene creato un surplus di assimilazione.

Una pianta che si trova in una situazione di stress passa a uno "stato di sopravvivenza". Ciò vuol dire che la pianta diviene generativa e inizia a fiorire per riprodursi. Il freddo, la siccità, troppa luce e variazioni della temperatura e del livello di umidità possono modificare l'equilibrio della pianta e comportare una situazione di stress.

### Temperatura

La temperatura della serra deve essere analizzata da tre punti di vista, ovvero la temperatura della serra misurata dal sensore, la temperatura ambiente e la temperatura della pianta.

La causa principale della fioritura prematura è una temperatura troppo bassa. Quando la temperatura scende sotto il livello

critico di 26°C, può avere inizio una fioritura prematura. Il tempo per cui la temperatura deve restare sotto il livello critico affinché si formi uno stelo è diverso in base alla varietà. Un'ora può già essere sufficiente, ma spesso è necessario un periodo di tempo più lungo.

Avviene raramente che il luogo del sensore sia quello più freddo della serra, poiché ci sono sempre dei punti più freddi al suo interno. Soprattutto le pareti sono note per le basse temperature locali. Le pareti fredde possono sbilanciare il clima e consentire l'ingresso di flussi di aria fredda nella serra.

Inoltre, è molto importante la temperatura della pianta. Dopo mezzogiorno diminuiscono fortemente le radiazioni esterne. Di conseguenza la temperatura della pianta scende, poiché la sorgente di calore diretta scompare; si parla quindi di emissioni di calore. La temperatura della pianta scende rapidamente di  $\pm 2^\circ\text{C}$  al di sotto della temperatura ambiente a causa di tali emissioni. Inoltre, una Phalaenopsis si raffredda verso fine giornata ancora più rapidamente grazie all'apertura degli stomi, che consente di avviare l'evaporazione. Per quanto riguarda la temperatura della pianta, questa deve essere pari ad almeno 26°C per prevenire una fioritura prematura.

### Luce

Oltre alla temperatura, anche la luce rappresenta un fattore importante per una fioritura prematura. Un'elevata quantità di luce fornisce una quantità elevata di sostanze assimilabili, il che contribuisce a un bilanciamento positivo delle stesse. Ciò rende la pianta più sensibile nella fase di crescita per la formazione di uno stelo. Quando le quantità di luce nella fase di crescita sono elevate (oltre ai 4,0 mol/m<sup>2</sup>/giorno), la possibilità di fioritura prematura è molto più elevata.

### Fioritura naturale

In primavera e in autunno si registrano i picchi di fioriture premature. È soprattutto il passaggio da un clima esterno all'altro che ne provoca. In autunno la temperatura media della serra si abbassa a causa delle temperature esterne inferiori. Questa situazione viene peggiorata dal fatto che dall'autunno in poi la temperatura della pianta scende più rapidamente



*Fioriture premature nella fase di crescita.*

come conseguenza di emissioni maggiori. In primavera la quantità di luce in aumento disturba l'equilibrio di assimilazione. Una fioritura prematura viene quindi causata dall'aumento di luce.

### Prevenzione

Le armi più importanti nella lotta contro la fioritura prematura sono il mantenimento di una temperatura corretta, ovvero di una temperatura sufficientemente elevata. È possibile attenersi alle seguenti indicazioni:

- In autunno la temperatura deve essere a 28°C e la temperatura dell'aria a 29°C;
- È necessario isolare correttamente le pareti per evitare la presenza di pareti fredde. Utilizzare ventilatori per ridurre al minimo le differenze di temperatura nella serra;
- Chiudere tempestivamente gli schermi dopo mezzogiorno in modo da equilibrare il raffreddamento nella serra e ridurre le emissioni di calore. Queste influiscono enormemente sulla temperatura delle piante;
- In caso di illuminazione: spegnerla nel pomeriggio o di sera quando i teli sono completamente chiusi;
- Se necessario, impostare la temperatura della serra a 0,5°C in più per alcune ore a fine giornata;
- Evitare sbalzi elevati nella luminosità e tentare di mantenere un clima il più uniforme possibile, con poche variazioni.

Attenendosi alle indicazioni di cui sopra, si farà tutto il possibile per evitare una fioritura prematura.

### BUONA FORTUNA CON LA COLTIVAZIONE!

**Menno Gobelje**  
Bureau IMAC Bleiswijk B.V.



## SCOLORIMENTO E VITRESCENZA DELL'ANTHURIUM

Una buona qualità dei fiori di Anthurium è molto importante. Un coltivatore dovrà quindi fare tutto il possibile per rendere tale qualità ottimale. Lo scolorimento del fiore nelle varietà rosse e arancio di Anthurium, la vitrescenza del fiore e la formazione di macchie sui loro bordi sono le cause principali della riduzione della qualità dei fiori nella coltivazione dell'Anthurium. Di seguito è possibile leggere come prevenire questi problemi, tale da produrre fiori di buona qualità.



*Scolorimento.*

La causa dei suddetti problemi di qualità, risiede nella rottura delle cellule floreali. Ciò causa nel lungo termine l'imbrunimento delle cellule e la riduzione della durata in vaso. Nelle varietà rosse e in quelle arancio è possibile osservare l'inizio del danno quando scoloriscono parti della brattea floreale. In caso di vitrescenza e di comparsa di puntini, un leggero aspetto vitreo rappresenta spesso la prima fase verso il danneggiamento irreparabile dei fiori. Le forme lievi di scolorimento e vitrescenza possono scomparire dal fiore senza lasciare danni qualora non rimangano presenti troppo a lungo nella brattea. Delle forme più gravi di scolorimento e di vitrescenza causano danni permanenti. La misura del danno dipende direttamente dalla sensibilità della varietà e dalla modalità di coltivazione.

Per ridurre o addirittura prevenire il problema, è importante somministrare quanto più calcio possibile, al fine di creare cellule sempre più forti. Successivamente è necessario ottimizzare il turgore delle cellule per evitare che queste possano scoppiare. Per ottenere delle cellule più forti è necessario stimolare l'assorbimento di calcio prima e durante i periodi più difficili (in inverno e/o durante i periodi di pioggia).

### Assorbimento del calcio

Il calcio viene assorbito passivamente soprattutto attraverso i meristemi radicali. Per rendere possibile l'assorbimento di quanto più calcio possibile da parte della pianta, è necessario offrirne una quantità relativamente elevata soprattutto in relazione a molecole piccole e positive quali quelle di ammonio ( $\text{NH}_4^+$ ) e potassio ( $\text{K}^+$ ).

Ciò significa che prima e durante i periodi più difficili sarà necessario eliminare o ridurre l'ammonio ( $\text{NH}_4^+$ ) dal programma di concimazione. Il calcio ( $\text{Ca}^{2+}$ ) verrà offerto in quantità più elevata secondo un rapporto di 1:1 per potassio: calcio in perlite! Quando la concentrazione viene aumentata verso il periodo difficile, deve essere inserito nel dosaggio il rapporto corretto di potassio (ridotto) e calcio (aumentato). La semplice offerta superiore di calcio non significa che questo verrà assorbito efficacemente dalle brattee.

Il calcio non viene trasportato come elemento singolo attraverso il floema, ma attraverso lo xilema, e tale tipo di trasporto avviene solamente in presenza di evaporazione. Uno svantaggio dell'assorbimento di calcio in una brattea risiede nel fatto che nelle brattee non si trovano praticamente stomi. Per tale motivo deve venire creata una pressione osmotica sufficiente delle radici per consentire il trasporto di questo elemento fino alla brattea.

In presenza dell'eliminazione delle foglie giovani, aumenta la distanza tra la foglia per l'evaporazione della pianta e la brattea. Tramite la sostituzione delle foglie vecchie poco prima del periodo difficile, la distanza diminuirà, il che facilita il trasporto di calcio verso la brattea.

### Prevenzione della rottura delle cellule

Con l'assorbimento di molto calcio, le cellule si romperanno meno velocemente. Le cellule più vecchie diventano più deboli

e si rompono più rapidamente. Per prevenire la rottura delle cellule, è importante ottimizzare le condizioni climatiche. Inoltre, la concentrazione efficace e la raccolta anticipata dei fiori possono evitare la rottura.

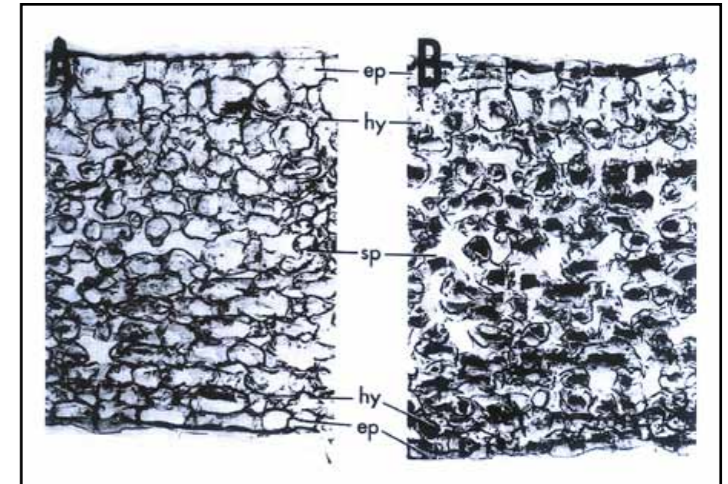
Lo scoppio delle cellule avviene quando in esse penetra troppa acqua. L'entrata e l'uscita dell'acqua non sono bilanciate. Ciò può essere causato da un'acquisizione d'acqua troppo elevata a causa della pressione delle radici, ma solitamente la ragione risiede nel rilascio insufficiente di acqua dalla pianta.

La pressione delle radici può essere ridotta adeguatamente tramite l'aumento della concentrazione efficace prima dei periodi difficili. È necessario fare attenzione che in presenza di un aumento della concentrazione efficace venga adeguato anche il rapporto degli elementi coinvolti.

Garantire un rilascio sufficiente di umidità significa solitamente stimolare l'evaporazione nei periodi in cui questa risulta



*Formazione di puntini: macchioline necrotiche sui bordi del fiore.*



*Sezione trasversale di petalo (100:1)  
A= fibra normale, B= fibra fiore scolorito,  
ep = epidermide, hy = ipoderma, sp = mesofilo.*

essere troppo bassa. Ciò si può ottenere tramite la riduzione dell'umidità relativa dell'aria, l'aumento della temperatura dei tubi o con l'utilizzo del tubo superiore, ma anche consentendo la penetrazione della luce del sole per portare la temperatura della pianta al di sopra della temperatura ambiente. In breve, adottando tutte le misure per evitare un deficit di umidità (VPD – vapour pressure deficit) troppo basso o troppo alto.

Le cellule diventano più sensibili quando invecchiano. Mediante un taglio anticipato dei fiori, le cellule scoppieranno meno velocemente. Il taglio anticipato dei fiori è inoltre il modo più rapido per prevenire problemi di qualità derivanti dallo scolorimento e dalla vetrosità. L'assorbimento di calcio agisce meno rapidamente sul miglioramento della qualità dei fiori, ma può costituire la base della prevenzione del problema.

Attenendosi alle regole succitate è possibile ottimizzare la qualità dei fiori di Anthurium!



*Hans van Eijk  
Bureau IMAC Bleiswijk B.V.*

# INTERVISTA CON WATERDRINKER

Unlimited Colours è un'iniziativa di marketing di Anthura, dei coltivatori e del mercato per promuovere la vendita di varietà di Anthurium e Phalaenopsis di Anthura. Per celebrare l'avvio di questa iniziativa è stata sviluppata un'esclusiva azione di risparmio per i commercianti in questa primavera. Completando la tessera di risparmio con 21 varietà di Anthura partecipanti all'azione è stato possibile vincere dei bei premi. Il primo premio è stato un viaggio di studi nell'orticoltura in Cina per due persone, ed è stato vinto da Waterdrinker Aalsmeer. Si tratta di un buon modo per approfondire la conoscenza di questa azienda. Abbiamo parlato con Ed Mol, coordinatore alle vendite di piante speciali, e con Eric Mooren, responsabile acquisti orchidee. Entrambi parteciperanno al viaggio in Cina.

“Waterdrinker Aalsmeer è stata fondata nel 1972 come Cash & Carry. Molte persone ci credono ancora semplicemente un Cash & Carry, ma nel frattempo siamo diventati leader del mercato europeo di esportazioni all'ingrosso di piante da interni e da giardino. Riforniamo fiorai, vivai, commercianti all'ingrosso e grandi negozi in tutta Europa. Waterdrinker Aalsmeer può vantare circa 50.000 m2 di superficie di vendita e preparazione con 200 dipendenti. Oltre alle piante da interno e da giardino, ci occupiamo anche di piante da vaso. Non offriamo solo una vasta gamma di piante, ma anche innovazione, conoscenze, supporto e molte nuove piante speciali, non più diffuse ed esclusive.”

I prodotti possono essere classificati in tre gruppi, ovvero: piante verdi, piante da fiore e piante da giardino. Ciascun gruppo ha dei responsabili agli acquisti dedicati, che si occupano inoltre di ulteriori gruppi di prodotti. Per numerosi prodotti vengono sottoscritti contratti annuali con i coltivatori, e solo una piccola parte viene acquistata alle aste. Sono attivi 25 responsabili alle vendite.

## Quali sono gli elementi di cui tenere conto al momento dell'acquisto di una pianta di Anthurium/Phalaenopsis?

L'elemento più importante è il colore, assieme all'aspetto. Un altro elemento importante è la compattezza della foglia e l'impiego minimo di rivestimenti. Quasi tutte le vendite avvengono in base alla varietà, la percentuale di mix è inferiore all'1%. Per le Phalaenopsis il colore sovrano è ancora il bianco. Possiamo tuttavia osservare una tendenza verso colori più vivi e verso una maggiore compattezza.

Le varietà a più fiori si adattano bene e hanno quindi registrato un aumento delle vendite. In un assortimento standard, la varietà Anthura Sacramento è un'ottima rappresentazione di colore. Per quanto riguarda gli Anthurium, è possibile osservare un forte ampliamento della gamma cromatica con tonalità del bianco, del rosa salmone e del viola. Una varietà tra le migliori è White Champion® di Anthura.



Da sinistra a destra Richard Smit (Anthura), Ed Mol en Eric Mooren (Waterdrinker)

## Come considerate gli sviluppi relativi al valore aggiunto delle piante da vaso?

Nei Cash & Carry l'offerta con valore aggiunto è minima. Ciò rimarrà così perché il fioraio preferisce decidere da solo che tipo di vaso di Anthurium o di Phalaenopsis deve essere presente nel suo negozio. Se osserviamo le esportazioni, è possibile osservare un aumento nel valore aggiunto. Soprattutto il vaso da 14 cm si presta a questo aumento, poiché il caricamento nelle scaffalature è ottimale.

## “UNLIMITED COLOURS RISPONDE PERFETTAMENTE ALLA NOSTRA STRATEGIA DI LEADERSHIP DEI PRODOTTI!”

Quali sono le scorte minime che mantiene Waterdrinker? Puntiamo a un'elevata velocità di ricambio. Per tale motivo vengono introdotti ogni giorno prodotti, in quantità maggiore la domenica sera per prepararci all'inizio della nuova settimana. Al massimo entro una settimana le piante di Anthurium e di Phalaenopsis devono essere vendute, prima che richiedano nuovamente di essere annaffiate. Le piante da giardino devono uscire entro due giorni. Ogni settimana vengono venduti nel Cash & Carry circa 200 carri di orchidee e 40 carri di Anthurium.

## Cosa ne pensate di Unlimited Colours?

Unlimited Colours risponde perfettamente alla nostra strategia di leadership dei prodotti! Quando un cliente è alla ricerca di qualcosa di nuovo, di diverso o di speciale, da noi potrà trovarlo immediatamente. Perciò abbiamo sviluppato la nostra nuova filosofia chiamata “our choice”. I nostri responsabili agli acquisti sono continuamente alla ricerca di piante presso coltivatori e coltivatori selettivi in tutta Europa che soddisfino i nostri criteri “our choice”. Le piante vengono inserite quindi in diverse categorie e presentano tutte qualcosa di esclusivo e una storia propria:

- ‘Exclusive’: piante coltivate esclusivamente per Waterdrinker;
- ‘New’: novità (ad es. in termini di dimensioni, vaso, forme, varietà) di Waterdrinker;
- ‘Forgotten Plants’: piante molto vendute in passato ma ormai nel dimenticatoio;
- ‘Special’: piante speciali in termini di forma, formato, colore, profumo o qualità;
- ‘Best Buy’: piante con un ottimo rapporto qualità/prezzo

Per ottenere tale risultato, manteniamo contatti continui con coltivatori e aziende di coltivazione selettiva, un ottimo esempio di collaborazione a catena.

## Qual è stata l'impressione dei dipendenti delle settimane commerciali di Unlimited Colours presso Waterdrinker?

I dipendenti l'hanno considerata un'esperienza positiva. Ampliando le conoscenze delle varietà di Anthura, per il rivenditore risulta più semplice proporle. Inoltre, è bene sapere quali novità stanno per arrivare e rimanere al corrente dei nuovi sviluppi del mercato.

## Cosa vi aspettate in futuro dal coltivatore Anthura nelle catene commerciali?

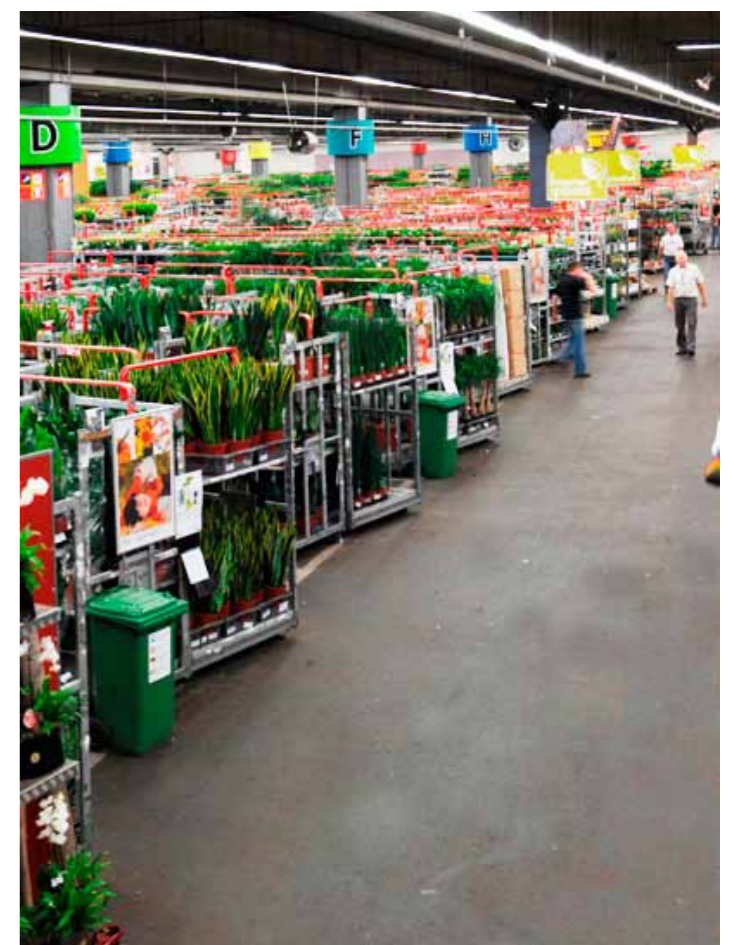
Ci aspettiamo molto da Anthura nel campo dell'informazione relativa ai prodotti. Assieme alla nostra conoscenza del settore, può costituire un'introduzione eccellente di nuove varietà. L'attuale politica di commercializzazione di nuove varietà si adatta bene alle nostre esigenze e alla nostra filosofia. Inoltre, Anthura rappresenta un ottimo partner per la creazione di una strategia futura per Anthurium e Phalaenopsis.

## Entrambi parteciperete al viaggio di visita in Cina. Cosa vi aspettate di vedere?

Entrambi parteciperemo al viaggio di visita ai centri di orticoltura. Per noi è la prima volta in Asia. Per questo motivo è difficile farsi un'idea di ciò che vedremo. Speriamo di raccogliere nuove idee durante il viaggio nel campo della presentazione di prodotti e magari di poter osservare nuovi prodotti. Speriamo che il viaggio in Cina possa aiutarci a continuare a stupire i nostri clienti in futuro come azienda!



Una delle vetrine per l'ispirazione dei clienti.



Uno dei passaggi nel Cash & Carry di Waterdrinker.

# ASSORTIMENTO BIANCO NELLE PHALAENOPSIS

Uno dei punti di forza nella vendita delle Phalaenopsis è la versatilità in termini di dimensioni, colore e tipo di fiore. Il gruppo varietale più importante per la Phalaenopsis è ancora il bianco. Il bianco è un colore senza tempo che si adatta a tutti gli interni. È logico che sia quindi ampiamente rappresentato da Anthura. Perciò per ogni tipo di coltivatore e di mercato è disponibile la varietà ideale di bianco. Di seguito vengono elencate le più importanti varietà bianche per vaso da 12 cm.

## Anthura Casablanca<sup>®</sup> e Anthura Bristol<sup>®</sup>

Entrambe le varietà sono importanti nell'assortimento del bianco grazie all'affidabilità nella percentuale di piante a due steli. In presenza di un periodo di crescita normale di 26 settimane, Anthura Casablanca e Anthura Bristol producono quasi sempre due rami. Un periodo di crescita più lungo viene ripagato da un'elevata percentuale di piante a tre rami! Perciò queste varietà sono adatte sia per le grandi aziende sia per i coltivatori che si rivolgono a segmenti di fascia alta. Entrambe le varietà hanno un'altezza di 50-55 cm. Il fiore di Anthura Casablanca ha una dimensione di 7,5 cm e quello di Anthura Bristol di 9,5 cm.

## Anthura York<sup>®</sup>

La varietà Anthura York può essere descritta come la sorella maggiore di Anthura Bristol. I fiori sono quasi uguali, ma l'altezza della pianta è di 60-65 cm. Con una percentuale del 100% di piante con due rami in un periodo di crescita normale di 26 settimane, questa varietà è oggi e sarà in futuro uno dei prodotti di base per le grandi aziende di distribuzione.

## Anthura Bern<sup>®</sup>

Se si desidera una pianta di Phalaenopsis con tre steli, Anthura Bern è la scelta adatta. La pianta deve essere in tal caso fatta crescere molto più a lungo del normale, perché con un periodo di crescita medio la pianta presenta sempre due steli. Caratteristici di Anthura Bern sono i grossi steli verdi con molti fiori, gli steli laterali e un'ampiezza del fiore dei 8,5 cm. Grazie ai fiori bianchi e piatti il diametro del fiore sembra essere maggiore di quello che è in realtà. La varietà è ideale nel mix 60-65 cm e la durata di Anthura Bern è eccezionale.



Anthura Bristol<sup>®</sup>

## Anthura Cambridge<sup>®</sup>

Anthura Cambridge è una varietà per coltivatori che si rivolgono a segmenti di fascia alta ed esclusivi. La varietà presenta bellissimi fiori di un bianco candido di 10-11 cm con un labbro giallo brillante. I fiori formano una bella cresta racchiusa sopra lo stelo. L'altezza della pianta di 55-65 cm può definirsi compatta per una varietà con questa dimensione di fiori. La combinazione di dimensione dei fiori e di altezza della pianta è assolutamente unica!

La varietà Anthura Cambridge cresce con facilità. Con un periodo di coltivazione di 26-28 settimane, questa varietà produce il 60-70% di piante con due steli. La varietà è più adatta ad aziende con un periodo di coltivazione più lungo nella fase di crescita, perché a partire dalla 30<sup>a</sup> settimana (fino alla 32<sup>a</sup> inclusa), la percentuale di piante con due rami si avvicina sempre più al 100%.

Grazie a una buona durata una volta acquistata, Anthura Cambridge rappresenta la migliore promozione di orchidee disponibile!

**“IL GRUPPO VARIETALE PIÙ IMPORTANTE PER LA PHALAENOPSIS È ANCORA IL BIANCO.”**



Anthura Bern<sup>®</sup>



Anthura Bristol<sup>®</sup>



Anthura Cambridge<sup>®</sup>



Anthura Casablanca<sup>®</sup>



Anthura York<sup>®</sup>



## FIERE FINO AD NOVEMBRE 2010

### UNLIMITED COLOURS

Flormart, fiera a Padova, Italia  
09/09/2010 – 11/09/2010

Flora Holland Trade Fair, fiera ad Aalsmeer, Paesi Bassi  
03/11/2010 – 05/11/2010

### ANTHURA B.V.

Hortifair, fiera ad Amsterdam, Paesi Bassi  
12/10/2010 – 15/10/2010

IFEX, fiera a Tokio, Giappone  
28/10/2010 – 30/10/2010

## PIU' INFORMAZIONE?

[WWW.ANTHURA.COM](http://WWW.ANTHURA.COM)



## COLOFONO

Anthurinfo è una pubblicazione di Anthura B.V. Questo bollettino è distribuito gratis ai clienti ed è disponibile in olandese, inglese, italiano, spagnolo e cinese.

Anthurinfo viene pubblicato 4 volte l'anno

Anthura B.V.  
Anthuriumweg 14  
2665 KV Bleiswijk  
Olanda

Tel. (+31) 10 529 1919  
Fax (+31) 10 529 1929  
E-mail: [info@anthura.nl](mailto:info@anthura.nl)  
[www.anthura.com](http://www.anthura.com)

Nessuna parte di questo bollettino può essere riprodotto senza il permesso scritto di Anthura B.V.

Anthura B.V. e Bureau IMAC Bleiswijk B.V. non sono responsabili dei consigli qui forniti.

Tutti i diritti di proprietà intellettuale delle varietà di piante citate sono riservati ad Anthura B.V.

Editore: drs. Laetitia de Goeij