

Anthurinfo

VOLUME 18 | NO. 2 | OCTUBRE 2010

VARIETADES

ANTHURIUM LUMINA®: FLOR CORTADA ÚNICA

Lumina entre los responsables de la cadena de aprovisionamiento: «fresca, diferente, frívola, novedosa, genuina».

Su exclusiva combinación de colores encaja a la perfección con cualquier tipo de interior. La serpenteante y sorprendente forma de su bráctea permite crear provocativas composiciones. Los mejores diseñadores y floristas ya han comentado que están impacientes por trabajar con Lumina. Y, por fin, esto es posible. Lumina ya está lista para robar el corazón de los consumidores. Esta fascinante planta ofrece multitud de aplicaciones en materia de arreglos florales. Su base de color blanco cremoso contrasta bellamente con el verde claro de sus nervios y el violeta de su espádice, sin que por ello sus flores sean

demasiado vistosas. Quizás en ello radica la fortaleza de Lumina, en su fantástica versatilidad.

Durante el proceso de cultivo, Lumina es también una planta que alcanza fácilmente una producción superior a los cien tallos por metro cuadrado. Otro de los atractivos es la estructura corta de la planta, por lo que la tendencia natural de los tallos a doblarse sólo representa un problema que hay que controlar en una fase avanzada del cultivo. Parece ser que Lumina es una variedad sedienta y que, por tanto, requiere una irrigación abundante. O bien el tener que trabajar con una mayor cantidad de plantas gracias al tamaño relativamente pequeño de sus hojas explica esta necesidad de agua.

Lumina, el Anthurium de aspecto juguetón...

Características del producto Lumina®

Nombre de la variedad	Anthasadom
Color	Crema
Color de espádice	Violeta
Color de punta de espádice	Violeta
Tamaño de la flor	7 - 8 cm
Producción por bruto m ² /año	120 flores
Plantas por bruto m ² (aconsejado)	18



Lumina®

PANDOLA®: ANTHURIUM DE COLOR ROSA CARAMELO

Pandola® es la variedad perfecta gracias a su preciosa estructura, a sus llamativas flores y a sus fuertes raíces.



Pandola®

Desde el principio, esta variedad presenta un crecimiento vegetativo y una poblada estructura. Por eso la primera fase de cultivo de esta planta puede prolongarse de 4 a 6 semanas más con respecto a otras variedades con el objetivo de alcanzar una altura suficiente. Esto proporciona ventajas en términos de coste, dado que el periodo de crecimiento total sigue siendo el mismo. En comparación con la variedad Amis®, otra variedad rosa de la gama, el periodo total de crecimiento de la variedad Pandola® es mayor, pero la Pandola® tiene la mejor estructura y ofrece muchas flores grandes.

La variedad no se debe espaciar demasiado pronto. Si se espacia demasiado pronto hacia la segunda fase, no se logrará la altura de 65-70 cm. Es más, en ese caso los brotes reciben toda la luz lo que resulta que la planta se queda demasiado corta y el periodo de crecimiento se alarga considerablemente.

Tras un crecimiento vegetativo en la primera fase y un crecimiento

vegetativo parcial en la segunda fase, los capullos se desarrollan en poco tiempo y las hermosas flores de color rosa caramelo florecen masivamente sobresaliendo por encima de la planta. Con el tiempo, Pandola® desarrolla varios vástagos y por este motivo la planta desarrolla simultáneamente de cuatro a cinco flores.

La variedad Pandola® es ideal para macetas de 17 cm. Dado que Pandola® centra toda su energía en la formación de vástagos, la floración se produce más tarde. Por esta razón, es menos recomendable para macetas de 14 cm.

Durante la estación estival, la temperatura del invernadero y, en consecuencia, la de las hojas aumenta, lo que puede producir una decoloración de las flores. No obstante, las raíces de la variedad Pandola® son fuertes y por eso su cultivo resulta fácil y su follaje es de excelente calidad.

A esta variedad le espera un futuro brillante y dará mucho placer a los consumidores que gustan plantas llenas con muchas flores brillantes de color rosa.

Características del producto Pandola®	
Nombre de la variedad	Anthabasawa
Color	Rosa
Tamaño de la flor	Mediana
Tamaño de la maceta (aconsejado)	17 21 cm
Código de VBN	25927



DE VIAJE

FLORES Y EMOCIONES SON UNA PARTE IMPORTANTE DE LA CULTURA PORTUGUESA



A principios del siglo XIX, los barrios pobres de Lisboa —impregnados de olor a bacalao y sardina frita—, vieron nacer una nueva expresión musical: el fado.

Al igual que otras muchas emociones que caracterizan otros géneros musicales, el fado se distingue por evocar la saudade: un estado de ánimo que aúna el placer de recordar momentos felices pasados y la tristeza que se siente al ser conscientes de su pérdida.

Hoy en día el fado es sinónimo de nostálgicas canciones populares portuguesas. La saudade es un término de difícil traducción en otras lenguas, ya que es un reflejo del estado de ánimo que caracteriza el pueblo portugués.

Un hombre holandés seguramente no se concedería ni un minuto de tiempo para pensar en su alma mientras trata de mejorar su presente o su futuro con la única ayuda de la razón. El hombre portugués, en cambio, antes de tomar una decisión es capaz de experimentar un amplio abanico de sentimientos que van desde el drama más absoluto hasta la perfecta felicidad. Un claro y vívido ejemplo de ello puede vislumbrarse en el sentimiento que despierta el deporte nacional de ambos países: el fútbol.

Tanto el estilo de juego portugués como el holandés despiertan numerosos admiradores en todo el mundo por su elegancia y creatividad. El último partido que disputaron ambos equipos durante la Copa del Mundo del año 2006 se convirtió en un auténtico campo de batalla. Los portugueses se alzaron con la victoria, seguramente porque el entrenador holandés alineó a los jugadores equivocados o quizás porque el pueblo portugués está más habituado que el holandés a lograr su objetivo luchando entre sentimientos opuestos que van desde la profunda tragedia hasta la euforia exultante.

Si bien hoy en día también pueden encontrarse fadistas en otros países, todavía es posible vivir una carrusel de emociones en cualquiera de los muchos bares del casco antiguo de Lisboa. Una experiencia imprescindible para todos aquellos que trabajan con el Anthurium o la Phalaenopsis.

Al igual que el nuevo eslogan de Flower Council Holland: “Es hermoso lo que las flores logran”, que apela exclusivamente a las emociones que evocan las flores y las plantas, cualquier tipo



Panorámica del barrio trabajador de Alfama, cuna de la actual diva del fado Mariza.



Bairro Alto, un antiguo barrio popularmente conocido por sus bares de fado.

de emoción se vive con mayor intensidad en un país meridional europeo como Portugal.

Explique la historia que se esconde detrás de cada flor y de cada planta e intensificará la experiencia que viven los consumidores al comprarlas. Trate que el Anthurium y la Phalaenopsis evoken en los consumidores la nostalgia de la saudade.

LA FLORACIÓN PREMATURA

En el cultivo de las orquídeas *Phalaenopsis*, se pueden distinguir dos fases de crecimiento: una fase de crecimiento (fase vegetativa) y una fase de floración (fase generativa). En la fase de crecimiento, la intención de las plantas es crecer, posponiendo la floración para más adelante.

En invierno, en particular, puede suceder que las plantas desarrollen un tallo y que luego se produzca una floración prematura. La floración prematura en una planta puede darse por una o varias razones. A lo largo de este artículo podrá aprender cómo prevenir al máximo una floración prematura.

Inducción

Para que se produzca la transición entre la fase vegetativa y la fase generativa en las *Phalaenopsis* deben darse dos condiciones importantes: debe producirse un excedente de asimilación y las plantas deben padecer hasta cierto punto una situación de estrés.

Una caída de la temperatura es la causante de un excedente de asimilación. Esto provoca una reducción del consumo de energía y, a resultas de ello, la planta dispone de un excedente de energía. Mediante un incremento de la luz, el nivel de asimilación alcanza un nivel superior. Esto también crea un excedente de asimilación.

Una planta bajo una situación de estrés se conecta al "modo supervivencia". Esto significa que la planta se vuelve generativa y empieza a florecer para producir progenie. Frío, sequedad, demasiada luz y fluctuaciones en la temperatura y la humedad pueden desequilibrar la planta y causar estrés.

La temperatura

La temperatura del invernadero debe dividirse en tres categorías, por ejemplo, la temperatura del invernadero medida en la caja de medición, la temperatura ambiente y la temperatura de la planta.

La principal causa de floración prematura es cuando la temperatura desciende demasiado. Cuando la temperatura desciende por debajo del límite crítico de 26 °C se puede producir floración prematura. El tiempo que la temperatura necesita para permanecer por debajo del límite crítico para que se produzca una floración

prematuro varía en función de la variedad. Una hora puede ser suficiente, pero a veces se requiere más tiempo.

La ubicación de la caja de medición raramente es en la zona más fría del invernadero, porque siempre se pueden encontrar zonas más frías. En concreto, las fachadas son conocidas por sus bajas temperaturas. Las fachadas frías interfieren en el clima y pueden causar corrientes de aire frío en el invernadero.

La temperatura de la planta también es un factor importante. Al final de la tarde, la radiación exterior desciende considerablemente. En consecuencia, la temperatura de la planta disminuye porque la fuente de calor directa desaparece. A continuación tiene lugar la irradiación. La temperatura de la planta desciende rápidamente ± 2 °C por debajo de la temperatura ambiente a causa de la irradiación. Es más, al finalizar el día, una *Phalaenopsis* se enfría más rápidamente abriendo los estomas, lo que provoca que empiece la evaporación. La temperatura de la planta también puede mantenerse como mínimo a 26 °C para evitar una floración prematura.

La luz

Además de la temperatura, la luz también es un importante factor con relación a la floración prematura. Una cantidad generosa de luz proporciona muchas sustancias asimiladas, lo que contribuye positivamente a un equilibrio de sustancias asimiladas. Esto hace más sensible la planta en la fase de crecimiento a una floración prematura. Cuando la cantidad de luz en la fase de crecimiento es elevada (por encima de los 4,0 mol/m²/día), la posibilidad de que se produzca una floración prematura aumenta.

La floración natural

En otoño y en primavera, la floración prematura alcanza su máxima expresión. Esto es especialmente debido a la transición hacia otro clima exterior. En el otoño, la temperatura media del invernadero desciende porque hace más frío en el exterior. Esto se agrava porque la temperatura de la planta desciende más rápidamente desde otoño en adelante como consecuencia de una elevada irradiación. En primavera, el aumento de luz altera el equilibrio de sustancias asimiladas. El incremento de luz provoca la floración prematura.

La prevención

La principal arma para luchar contra la floración prematura es



Floración prematura en la fase de crecimiento.

mantener una buena temperatura, por ejemplo, una temperatura lo suficientemente alta. Para ello, pueden tomarse las siguientes mediciones:

- Caliente a una temperatura de 28 °C y ventile únicamente a 29 °C en otoño;
- Las fachadas deben estar correctamente aisladas para prevenir el frío. Utilice ventiladores para mantener al mínimo las diferencias de temperatura en el invernadero;
- Cierre las pantallas a tiempo al final de la tarde para atenuar que se enfríe el invernadero y se reduzca la radiación. Esta acción influye en gran medida en la temperatura de la planta;
- En caso de tener que usar la iluminación: encienda las luces sólo al mediodía o por la tarde cuando las pantallas están completamente cerradas;
- Si es necesario, caliente 0,5 °C el invernadero al final del día en determinadas épocas;
- Evite los cambios de luz bruscos y procure mantener un clima lo más uniforme posible y con el menor número de picos de temperatura.

Si toma en consideración las anteriores medidas, estará haciendo todo lo posible para evitar la floración prematura.

¡LE DESEAMOS MUCHA SUERTE CON SU CULTIVO!

Menno Gobelje
Bureau IMAC Bleiswijk B.V.



La decoloración azul y la vidriosidad en el Anthurium

Una importante característica de las flores de Anthurium es importante. Un cultivador tomará todas las medidas que sean necesarias para optimizar esta calidad. La decoloración azul de las brácteas de las especies rojas y naranjas de Anthurium, la vidriosidad de las brácteas o las manchas en las orejas son las principales causas de disminución de calidad de las flores en el cultivo del Anthurium. ¿Cómo prevenir al máximo estos problemas?



Decoloración azulácea.

La causa de los problemas anteriormente mencionados es que las células de la flor mueren. A lo largo del tiempo, esto se traduce en una decoloración marrón de las células que acorta la vida útil en vaso. En las especies rojas y naranjas, las primeras indicaciones de daño se tornan visibles cuando las partes de la bráctea muestran una decoloración azul. En el caso de vidriosidad y manchas, una ligera vidriosidad suele ser el primer estadio de daño en la floración. Cuando la decoloración azul y la vidriosidad son poco relevantes, pueden desaparecer de la flor sin causar daños siempre que no permanezcan en la bráctea por mucho tiempo. En caso de una decoloración o vidriosidad más severa los daños serán permanentes. La gravedad del daño guarda estrecha relación con la sensibilidad y el método de cultivo.

Para prevenir o incluso evitar el problema, es importante aportar la máxima cantidad de calcio posible para fortalecer las células. Luego, se debe fortalecer la salud de las células para evitar que se mueran. Para fortalecer las células, antes y durante el periodo más crítico (el invierno y/o la estación lluviosa), se debe estimular la absorción de calcio.

Absorción de calcio

El calcio se absorbe pasivamente, especialmente a través de las puntas radiculares. Para permitir que la planta absorba el máximo posible de calcio, la cantidad de calcio que debe proporcionarse debe ser mucho mayor en comparación con otras pequeñas moléculas positivas como el amonio (NH_4^+) o el potasio (K^+). Esto significa que antes o durante el periodo crítico, el amonio

se eliminará o se reducirá del esquema de fertilización. El calcio se administrará en grandes cantidades, llegando a una proporción de un 1:1 para el potasio : calcio para perlitas. Cuando la CE aumenta hacia el periodo crítico, la proporción de potasio debe disminuir y debe añadirse calcio al agua de riego en grandes cantidades. El incremento en la administración de calcio no significa, sin embargo, que éste termine en las brácteas.

El calcio es el único elemento que no circula por los floemas, sino por los vasos, y la distribución por los vasos únicamente sucede durante la evaporación. Una de las desventajas de la absorción de calcio por la bráctea es que casi no hay estomas en las brácteas. Por consiguiente, debe haber la suficiente presión radicular para que el calcio circule hasta la bráctea.

Mediante la técnica de eliminación de hojas jóvenes, la separación entre la evaporación de la hoja de la planta y la bráctea se prolonga. Si se reemplazan las hojas viejas antes de que llegue el periodo crítico, la distancia aumentará, con lo que se estimulará el transporte de calcio hacia la bráctea.

La prevención de la muerte celular

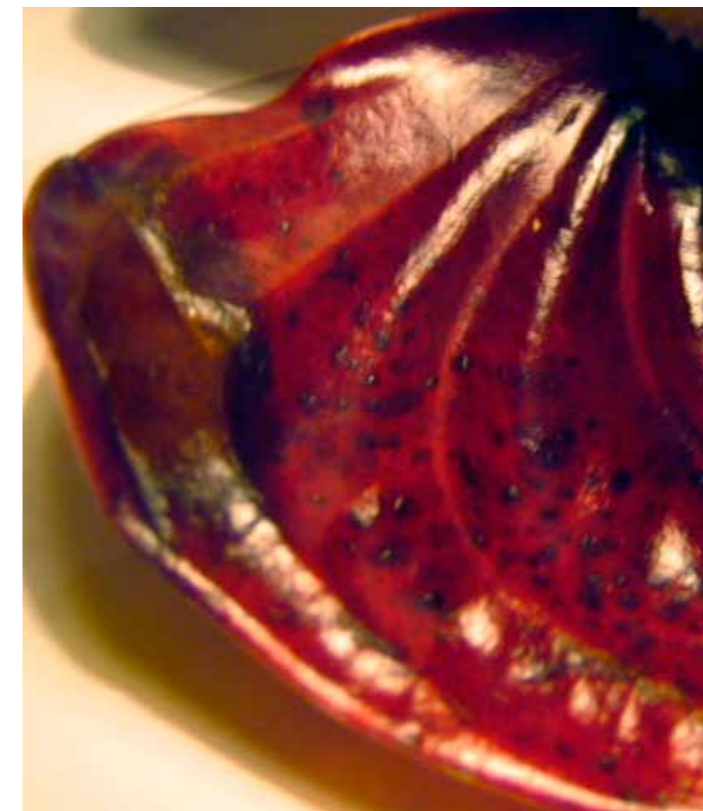
Si se suministra una gran cantidad de calcio, las células morirán más lentamente. Las células viejas se debilitan y mueren más rápidamente. Para prevenir la muerte celular es importante optimizar las condiciones climáticas. Además, la CE y una cosecha temprana de las flores también son factores que ayudan a pre-

venir la muerte celular.

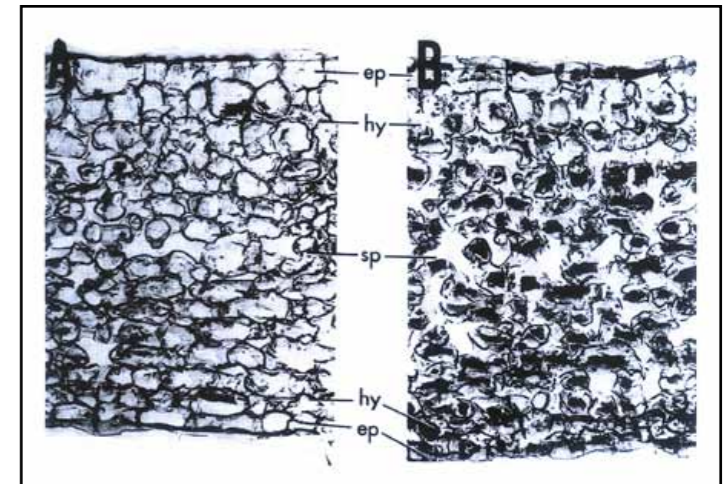
Las células se aplastan si penetra demasiada cantidad de agua en ellas. Cuando el suministro de agua y el drenaje están desequilibrados, puede deberse a un excesivo suministro a causa de la presión radicular, pero la causa más probable es la falta de drenaje por parte de la planta.

La presión radicular puede suavizarse si se incrementa la CE durante el periodo crítico. No olvide tener en cuenta que al aumentar la CE, la proporción de los elementos también deberá rectificarse.

Si se garantiza un drenaje del agua suficiente, esto casi siempre conlleva una estimulación de la evaporación en los periodos en los que ésta es menor. Esto puede lograrse disminuyendo la humedad relativa (HR), aumentando la temperatura del tubo de calefacción o simplemente usando el tubo superior, a la vez que



Formación de manchas; manchas necróticas en las orejas de la flor.



Corte transversal de la hoja de una flor (100:1)
A = tejido normal B = flor con tejido azul,
ep = epidermis hy, = hipodermis, sp = mesófilo.

se permite al sol calentar la planta por encima de la temperatura ambiente. En resumen, se deben adoptar todas las medidas para prevenir un déficit de humedad excesivo o demasiado bajo (DPV: déficit de presión de vapor).

Las células más viejas son más sensibles. Si las flores se cortan pronto, las células se aplastarán más lentamente. Cosechar las flores a una fase temprana, también es la forma más rápida de prevenir problemas de calidad a consecuencia de una decoloración azul o vidriosidad. La absorción de calcio es un método lento para mejorar la calidad de las flores, pero constituye la base de la prevención del problema.

Con estas medidas logrará optimizar la calidad de sus flores Anthurium.



Hans van Eijk
Bureau IMAC Bleiswijk B.V.

ENTREVISTA CON WATERDRINKER

Unlimited Colours es una estrategia de marketing de Anthura, de los cultivadores y de los comerciantes para estimular las ventas de las variedades de Anthurium y Phalaenopsis en el mercado. Para celebrar la puesta en marcha de esta iniciativa, se ha lanzado una exclusiva campaña de ahorro para los comerciantes en primavera. Al completar el libro de sellos con las 21 variedades de Anthura que participan en esta campaña se pueden ganar fabulosos premios. El primer premio consistía en un viaje hortícola a China para dos personas que fue ganado por Waterdrinker Aalsmeer; un buen motivo para conocer más de cerca a esta empresa. Hemos entrevistado a Ed Mol, coordinador de compras de plantas especiales, y con Eric Mooren, el encargado de comprar las orquídeas, entre otras. Ambos serán los afortunados en disfrutar de este viaje hortícola a China.

Waterdrinker Aalsmeer fue fundada en 1972 como un almacén de Cash & Carry. Muchas personas todavía piensan que somos simplemente un Cash & Carry, pero desde entonces nos hemos convertido en una empresa líder en Europa en la exportación al por mayor de planta ornamental de interior y exterior. Suministramos a floristas, centros de jardinería, distribuidores de mayoristas y a tiendas de cadenas de toda Europa. Waterdrinker Aalsmeer cuenta con una área de procesamiento y comercialización de cerca de 50.000 m² y da trabajo a 200 empleados. Además de las plantas interiores y exteriores, también nos ocupamos de las plantas de maceta. No solo procuramos un amplio surtido básico de plantas, sino que también ofrecemos innovación, conocimiento, apoyo y muchas plantas especiales, poco conocidas y exclusivas.

Nuestra gama de productos se divide principalmente en tres grupos: plantas verdes, plantas de floración y plantas de jardín. Cada grupo tiene sus propios compradores, que se responsabilizan de varios grupos de productos. Para la mayoría de productos se suscriben anualmente contratos con los cultivadores y tan sólo una pequeña parte se compra directamente en las subastas. La empresa da empleo a 25 vendedores.

¿En qué se fijan al comprar un Anthurium o una Phalaenopsis?

Las características más importantes son el color y el carácter. También nos fijamos en lo compacto del follaje y en el mínimo uso de envoltorios. Prácticamente se vende todo de una variedad, el porcentaje de mezcla es inferior al 1%.

En cuanto a las Phalaenopsis el principal color sigue siendo el blanco. Pero estamos observando una tendencia creciente hacia colores más intensos y variedades más compactas. Las variedades de mayor floración casan bien con esta tendencia y, en consecuencia, sus ventas van en aumento. En cuanto al surtido básico, la variedad de Anthura Sacramento, es una excelente representación del color.



De izquierda a derecha Richard Smit (Anthura), Ed Mol y Eric Mooren (Waterdrinker)

En lo que respecta a los Anthurium hemos podido observar una fuerte ampliación de la paleta de colores, con variedades en blanco, rosa salmón y púrpura. El auténtico ganador de este segmento es la variedad White Champion® de Anthura.

UNLIMITED COLOURS RESPONDE A LA PERFECCIÓN CON NUESTRA ESTRATEGIA DE LIDERAZGO EN ESTOS PRODUCTOS.

¿Cuál es su opinión acerca de los avances del valor añadido que aportan las plantas en maceta?

La oferta con valor añadido en los Cash & Carry es mínima y esta situación no presenta signos de cambio, porque los floristas prefieren elegir ellos el tipo de maceta en el que presentarán un Anthurium o una Phalaenopsis en su tienda. Por otro lado, si analizamos el mercado de exportación, se observa un aumento en el valor añadido. Las macetas de 14 cm se prestan especialmente a ello porque su cabida en los contenedores daneses es excelente.

¿Cuál es el stock mínimo de Waterdrinker?

Tratamos de lograr un inventario con un elevado ratio de rotación. Por eso la rotación de los productos es diaria y en mayor cantidad los domingos por la tarde para estar preparados al comenzar

la semana. Las plantas de Anthurium y Phalaenopsis deben venderse como máximo en una semana, pues de lo contrario deben regarse de nuevo. Las plantas de jardín deben venderse en el plazo de dos días. En Cash & Carry se venden semanalmente unos 200 carros de orquídeas y unos 40 de Anthuriums.

¿Qué opina de la estrategia de la campaña Unlimited Colours?

Unlimited Colours responde a la perfección con nuestra estrategia de liderazgo en estos productos. Cuando un cliente busca algo nuevo, diferente o especial, debe poder encontrarlo inmediatamente en nuestro almacén. Con este propósito, hemos creado un nuevo concepto llamado «nuestra elección». Nuestros compradores buscan continuamente en los reproductores y cultivadores de toda Europa nuevas plantas que satisfagan los criterios de «nuestra elección». Las plantas se clasifican en diversas categorías y todas ellas presentan alguna característica propia y su historia:

- Exclusive: plantas cultivadas en exclusiva para Waterdrinker
- New: nueva (por ej.: en variedad, tamaño, maceta, forma) en Waterdrinker;
- Forgotten Plants: un superventas del pasado pero que ha caído en el olvido;
- Special: plantas especiales por su forma, tamaño, color, olor o calidad;
- Best Buy: plantas con una excelente relación calidad/precio.

Para poder ofrecer esto, estamos en contacto permanente con los cultivadores y reproductores en un excelente ejemplo de colaboración en cadena.

¿Cómo han vivido los empleados de Waterdrinker las semanas comerciales de Unlimited Colours?

Nuestros empleados lo han catalogado como una experiencia positiva. El hecho de conocer en mayor profundidad las variedades de Anthura, permite al vendedor ofrecerlas con mayor facilidad. Además, también es bueno conocer las novedades para estar al día de los nuevos avances en este campo.

Tenemos grandes expectativas por parte de Anthura en cuanto a información del producto. Junto con nuestro conocimiento del mercado, podemos optimizar la introducción de nuevas variedades. La actual política de comercialización de las nuevas variedades concuerda a la perfección con nuestras necesidades y nuestra visión. Es más, Anthura es un interlocutor importante en nuestra estrategia futura del Anthurium y la Phalaenopsis.

Van a emprender un viaje hortícola a China. ¿Qué esperan encontrar?

Compartiremos los dos juntos el viaje con temática hortícola. Es nuestro primer viaje a Asia, por lo que resulta difícil imaginarnos lo que vamos a ver. Esperamos poder aprender nuevas ideas durante el viaje en lo relativo a la presentación del producto y posiblemente ver productos nuevos. Esperamos que este viaje a China contribuya a poder continuar sorprendiendo a nuestros clientes en el futuro.



Uno de los cajas con estilo para inspiración de los clientes.



Una de las calles del Cash & Carry de Waterdrinker.

EL SURTIDO BLANCO DE PHALAENOPSIS

Uno de los argumentos más persuasivos para la comercialización de las Phalaenopsis es su versatilidad en cuanto a tamaño, color y forma. El principal grupo de color para las orquídeas Phalaenopsis sigue siendo el blanco. El color blanco es atemporal y encaja a la perfección con cualquier tipo de interior. Por esta razón, es lógico que el color blanco sea uno de los grupos ampliamente representado en Anthura. Disponemos de la variedad blanca ideal para cada tipo de cultivador y mercado. A continuación les presentamos las principales variedades blancas para macetas de 12 cm.

Anthura Casablanca[®] y Anthura Bristol[®]

Ambas variedades son miembros destacados del surtido blanco gracias a su fiabilidad en el porcentaje de plantas que obtienen dos espigas florales. En un periodo de cultivo normal de 26 semanas de duración, Anthura Casablanca y Anthura Bristol desarrollan casi siempre dos espigas. Un periodo de crecimiento más largo viene recompensado con un elevado porcentaje de plantas de tres espigas. Esta característica hace que estas variedades sean tanto aptas para empresas mixtas como para cultivadores que centran su atención en un segmento de gama alta. Ambas variedades pertenecen al segmento de 50-55 cm de alto. Anthura Casablanca tiene una flor de 7,5 cm y Anthura Bristol de 9,5 cm.

Anthura York[®]

La variedad Anthura York puede describirse como la hermana mayor de Anthura Bristol. Sus flores son prácticamente idénticas a las de la variedad Anthura Bristol, pero la altura de la planta es de 60-65 cm. Con un porcentaje casi del 100% de plantas que desarrollan dos espigas tras un periodo normal de crecimiento, esta variedad se convertirá en uno de los productos estrella de las empresas mixtas tanto ahora como en el futuro.

Anthura Bern[®]

Si lo que quiere es una planta Phalaenopsis de tres espigas, entonces Anthura Bern es la variedad que busca. Esta planta requiere un periodo más largo de cultivo, porque con un periodo de crecimiento normal la planta desarrolla tan sólo dos espigas. Las características de Anthura Bern son sus fuertes espigas verdes, su profusa floración, sus ramas laterales y sus flores de 8,5 cm



Anthura Bristol[®]

de ancho. Gracias a que sus flores blancas son planas, parecen más grandes de lo que en realidad son. Esta variedad resulta ideal para una mezcla de 60-65 cm y su vida útil es excepcional.

Anthura Cambridge[®]

Anthura Cambridge es la variedad ideal para los cultivadores que persiguen un segmento exclusivo y de gama alta. Esta variedad presenta unas bellísimas flores blancas de 10-11 cm con un labio de color amarillo intenso. Las flores forman una bonita y apretada copa por encima de la espiga. La altura de 55-65 cm de esta planta se considera compacta para una variedad con un tamaño de flores semejante. Esta combinación de enormes flores y una planta alta es realmente única.

La variedad Anthura Cambridge crece con facilidad. Con un periodo de crecimiento de 26-28 semanas durante la fase de crecimiento, la variedad produce un 60-70% de las plantas con dos espigas. Esta variedad es más adecuada para empresas con un largo periodo de crecimiento, ya que a partir de las 30 semanas (y hasta las 32 semanas) el porcentaje de plantas con dos espigas asciende al 100%. Gracias a la buena vida útil de esta planta, Anthura Cambridge es la mejor opción en orquídea para el consumidor.



Anthura Bern[®]



Anthura Bristol[®]



Anthura Cambridge[®]



Anthura Casablanca[®]



Anthura York[®]

FERIAS COMERCIALES HASTA NOVIEMBRE DE 2010

UNLIMITED COLOURS

Flormart, feria comercial en Padua, Italia
09/09/2010 – 11/09/2010

Flora Holland Trade Fair, feria comercial en Aalsmeer,
Países Bajos
03/11/2010 – 05/11/2010

ANTHURA B.V.

Hortifair, feria comercial en Ámsterdam, Países Bajos
12/10/2010 – 15/10/2010

IFEX, feria comercial en Tokio, Japón
28/10/2010 – 30/10/2010

¿INFORMACIÓN ADICIONAL?

WWW.ANTHURA.COM



COLOFÓN

Anthurinfo es una publicación de Anthura B.V. Este folleto se distribuye gratuitamente a todos los clientes en cinco idiomas: holandés, inglés, italiano, español, polaco y chino.

La publicación Anthurinfo es trimestral.

Anthura B.V.
Anthuriumweg 14
2665 KV Bleiswijk
Países Bajos
Tel. (+31) 10 529 1919
Fax (+31) 10 529 1929
E-mail: info@anthura.nl
www.anthura.com

Se prohíbe la reproducción total o parcial de la información sin previa autorización por escrito de Anthura B.V. Anthura B.V. y Bureau IMAC Bleiswijk B.V. non se responsabilizan de los consejos que aquí se publican.

Todos los derechos de propiedad intelectual de las marcas comerciales de las variedades de plantas anteriormente mencionadas son de la exclusiva propiedad de Anthura B.V.

Redacción: drs. Laetitia de Goeij